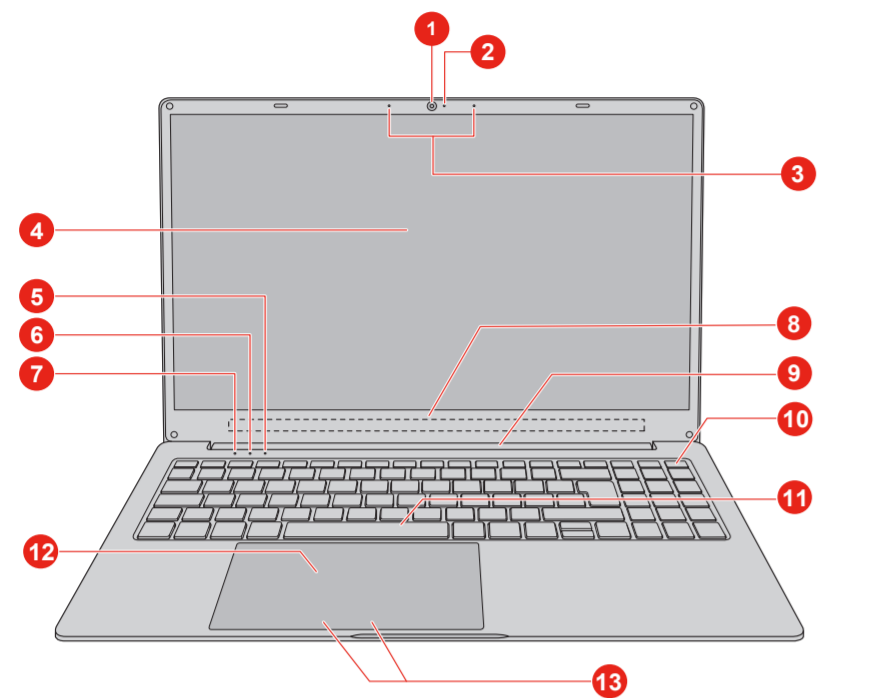


Quickstart

SATELLITE PRO C50-E



- | | |
|------------------------|--|
| 1. Web Camera | 8. Wireless communication antennas (not shown) |
| 2. Web Camera LED | 9. Display hinge |
| 3. Microphones | 10. Power button |
| 4. Display screen | 11. Keyboard |
| 5. NUM LOCK indicator | 12. Touch Pad |
| 6. CAPS LOCK indicator | 13. Touch Pad control buttons |
| 7. Power indicator | |

Features & Icons

The icons embossed on the computer indicate the following features:

Front side:

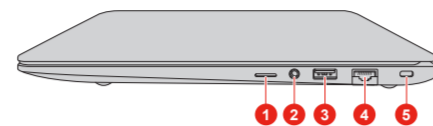


Left side:



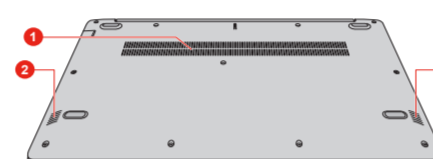
- DC IN/Battery indicator
- DC IN 19V jack
- HDMI™ out port
- Universal Serial Bus (USB 3.1 Gen1) port
- USB Type-C™ (USB 3.1 Gen1) port

Right side:



- Memory media slot
- Headphone/Microphone jack
- Universal Serial Bus (USB 3.1 Gen1) port
- LAN jack
- Security lock slot

Underside:

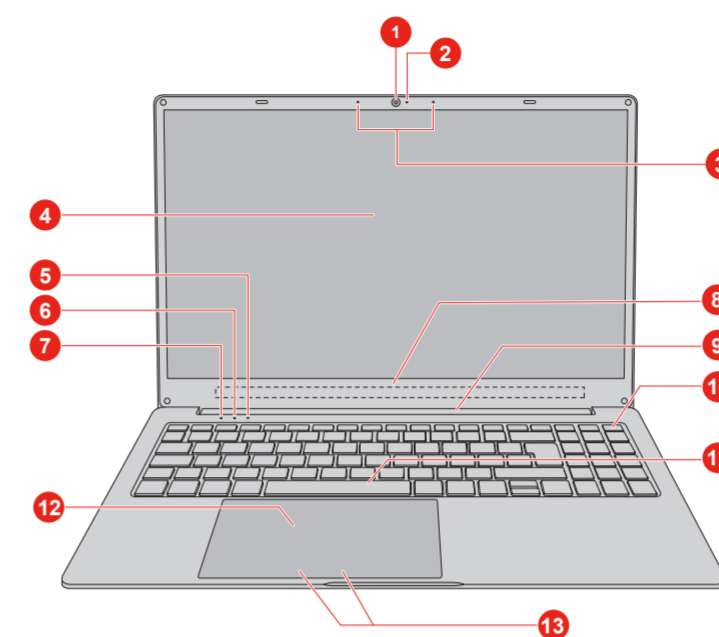


- Cooling vents
- Stereo speakers

© 2020 Dynabook Inc. All rights reserved. dynabook reserves the right to make technical changes. dynabook assumes no liability for damages incurred directly or indirectly from errors, omissions or discrepancies between the computer and the Quickstart. Any references in this Guide to "dynabook" shall mean Dynabook Inc. and/or its affiliates.

Kiirjuhend

SATELLITE PRO C50-E



- | | |
|----------------------------|---|
| 1. Veebikaamera | 8. Juhtmevaba ühenduse antennid (pole näidatud) |
| 2. Veebikaamera LED | 9. Kuvari hing |
| 3. Mikrofonid | 10. Toitenupp |
| 4. Kuvaekraan | 11. Klaviatuur |
| 5. Numbriluku indikaator | 12. Puutepadi |
| 6. Suurtäheluku indikaator | 13. Puutepadja juhtnupud |
| 7. Toite indikaator | |

Funktsioonid ja ikoonid

Arvutile vermitud ikoonid viitavad järgmistele funktsioonidele.

Esikülg:

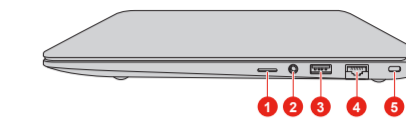


Vasak külg:



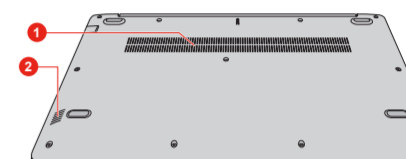
- Alalisvoolusisendi/aku indikaator
- Alalisvoolu 19 V sisendpesa
- HDMI™-väljundport
- Universaal-jadasiini (USB 3.1 Gen1) port
- Type-C™ USB-port (USB 3.1 Gen1)

Parem külg:



- Mälumeediumite pilu
- Kõrvaklappide/mikrofoni pesa
- Universaal-jadasiini (USB 3.1 Gen1) port
- LAN-i pesa
- Turvaluku pilu

Alaosa:



- Ventilatsioonivad
- Stereokõlarid

© 2020 Dynabook Inc. Kõik õigused on kaitstud. dynabook jätab endale õiguse teha tehnilisi muudatusi. dynabook ei vastuta kahjustuste eest, mis on tekkinud otseselt või kaudselt arvuti ja kiirjuhendi vaheliste tõrgete, väljajätmistele või lahknevustele tagajärjel. Kõik viited dynabookile tähistavad selles juhendis ettevõtet Dynabook Inc. ja/või selle filiaale.

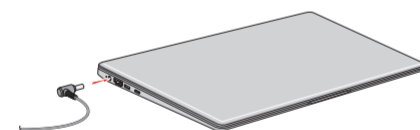
Connect the power

- Connect the power cord to the AC adaptor.
- Connect the DC output plug of the AC adaptor to the DC IN 19V jack on your computer.
- Plug the power cord into a live wall outlet. The DC IN/Battery indicator glows.



i Either a 2-pin or 3-pin adaptor/cord is included with the computer depending on the model.

! Use of the wrong adaptor could damage your computer. dynabook assumes no liability for any damage in such case.



For More Information

Should you need more detailed information, please refer to:

- the Instruction Manual for Safety and Comfort (includes Warranty Information)
- the User's Manual installed on your computer. To view the manual, click (Start) -> User's Manual.

Find out more about dynabook Services on: emea.dynabook.com/services

And about dynabook options & accessories on: emea.dynabook.com/accessories

Toite ühendamine

- Ühendage toitejuhe vahelduvvooluadapteriga.
- Ühendage vahelduvvooluadapteri alalisvoolu väljundpistik arvuti alalisvoolu 19 V sisendpesaga.
- Ühendage toitekaabel pistikupesaga. Alalisvoolusisendi/aku indikaator süttib.



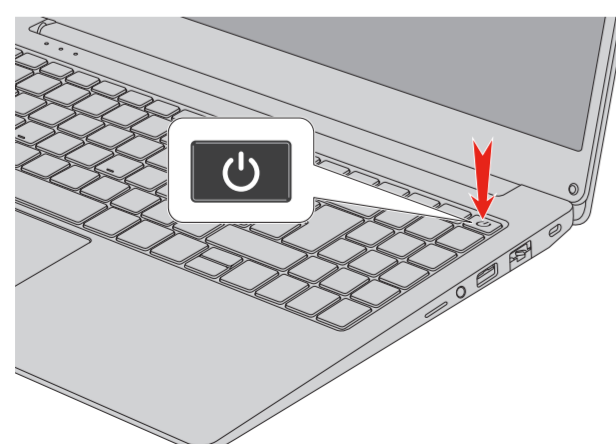
i Olenevalt mudelist on arvutiga kaasas 2- või 3-viigulise pistikuga adapter/juhe.

! Vale adapteri kasutamisel võite arvutit kahjustada. Sellisel juhul ei vastuta dynabook kahjustuste eest.



Turn on the power

- Open the display panel.
- Press the power button.



i The PC will not boot at first start, unless the AC adaptor is connected. After you turn on the power for the first time, do not turn it off until you have set up the operating system.

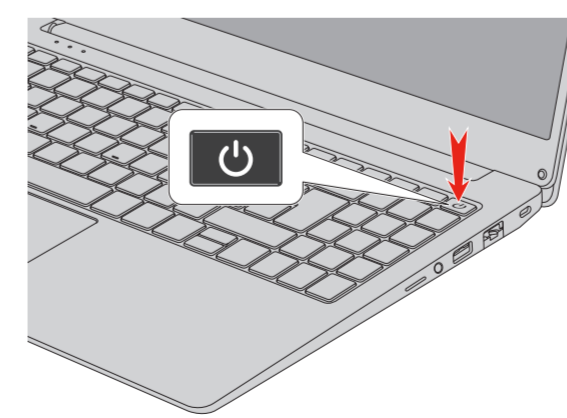
Technical Support

Need help?

For the latest driver updates, User's Manuals & FAQs please have a look at the support website: emea.dynabook.com/support-country-selector

Toite sisselülitamine

- Avage ekraanipaneel.
- Vajutage toitenuppu.



i Arvuti ei soorita esmasel käivitamisel algkäivitust, kui see pole ühendatud vahelduvvooluadapteriga. Kui lülitate toite esimest korda sisse, siis ärge lülitage seda välja enne, kui olete lõpetanud operatsioonisüsteemi seadistamise.

Lisateave

Üksikasjalikuma teabe saamiseks lugege järgmisi dokumente.

- Ohutus- ja mugavusjuhend (mis sisaldab garantiiteavet).
- Teie arvutisse installitud Kasutusjuhend. Kasutusjuhendi vaatamiseks klõpsake menüüd (Start) -> Kasutusjuhend.

Lisateavet dynabooki teenuste kohta leiate aadressilt emea.dynabook.com/services

Lisateavet dynabooki valikutest ja tarvikute kohta leiate veebisaidilt emea.dynabook.com/accessories

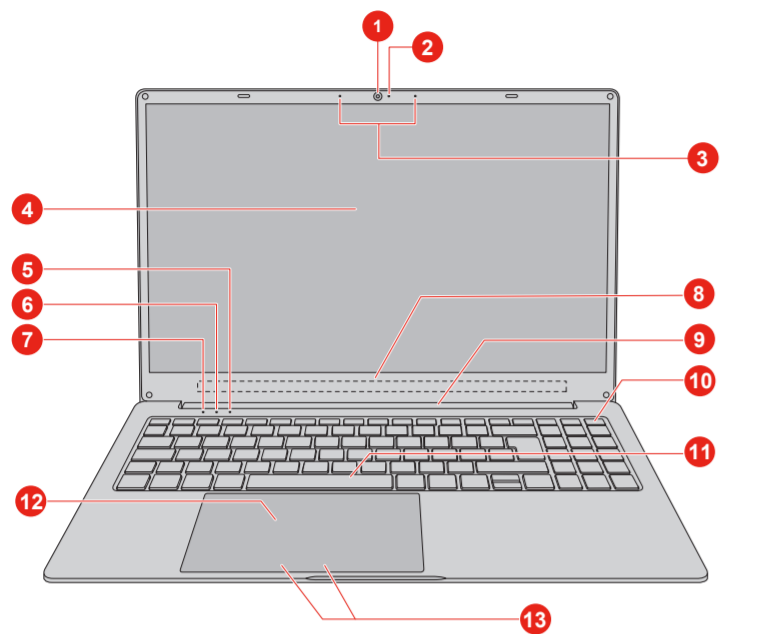
Tehniline tugi

Kas vajate abi?

Draiverite uusimad värskendused, kasutusjuhendid ja KKK leiate tugisaidilt emea.dynabook.com/support-country-selector

Īsā lietošanas pamācība

SATELLITE PRO C50-E



- | | |
|-------------------------------|---|
| 1. Tīmekļa kamera | 8. Bezvadu sakaru antenas (nav parādītas) |
| 2. Tīmekļa kameras indikators | 9. Displeja eņģe |
| 3. Mikrofoni | 10. Ieslēgšanas/izslēgšanas poga |
| 4. Displeja ekrāns | 11. Tastatūra |
| 5. Ciparslēga indikators | 12. Skārienpaliktnis |
| 6. Burtslēga indikators | 13. Skārienpaliktņa vadības pogas |
| 7. Strāvas indikators | |

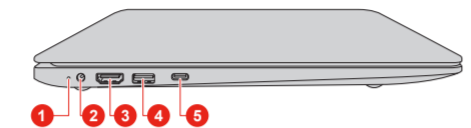
Ārējie komponenti un ikonas

Datora korpusā iespīestās ikonas apzīmē šādus ārējos komponentus:

Skats no priekšpuses:

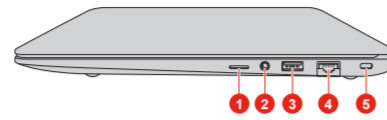


Skats no kreisās puses:



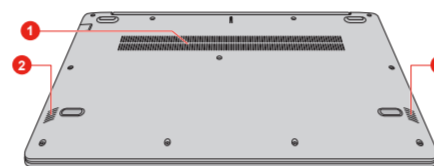
- DC IN/akumulatora uzlādes indikators
- DC IN 19 V līzdza
- HDMI™ izejas ports
- Universālās seriālās kopnes (USB 3.1 Gen1) ports
- USB Type-C™ (USB 3.1 Gen1) ports

Skats no labās puses:



- Atmiņas datu nesēja slots
- Austiņu/mikrofona līzdza
- Universālās seriālās kopnes (USB 3.1 Gen1) ports
- LAN līzdza
- Drošības slēdzenes slots

Skats no apakšas:

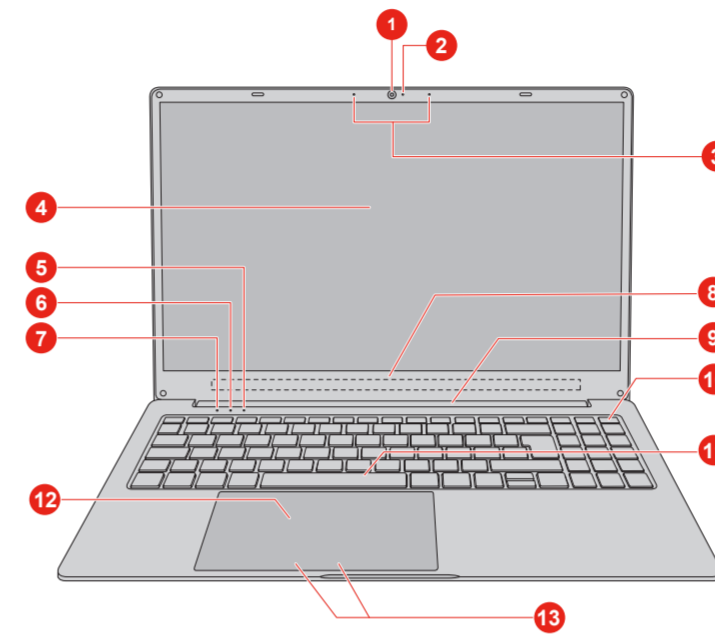


- Dzesēšanas atveres
- Stereoskaļruņi

© 2020 Dynabook Inc. Visas tiesības paturētas. Uzņēmums dynabook patur tiesības veikt tehniskas izmaiņas. Uzņēmums dynabook neuzņemas nekādu atbildību par bojājumiem, ko tieši vai netieši izraisījušas kļūdas, datorā lietošana neatbilstoši šajā lietošanas pamācībā sniegtajai informācijai vai šīs informācijas ignorēšana. Jebkura šajā pamācībā minētā atsauce uz uzņēmumu dynabook nozīmē atsauci uz uzņēmumu Dynabook Inc. un/vai tā saistītajiem uzņēmumiem.

Glaustas darbo pradžios vadovas

SATELLITE PRO C50-E



- | | |
|--------------------------------------|---|
| 1. Žiniatīklo kamera | 8. Belaidžio ryšio antenas (nepavaizduotas) |
| 2. Žiniatīklo kameros šviesos diodas | 9. Ekranu lankstas |
| 3. Mikrofonai | 10. Maitinimo mygtukas |
| 4. Ekranas | 11. Klaviatūra |
| 5. NUM LOCK indikatorius | 12. Jutiklinis kilimėlis |
| 6. CAPS LOCK indikatorius | 13. Jutiklinio kilimėlio valdymo mygtukai |
| 7. Maitinimo indikatorius | |

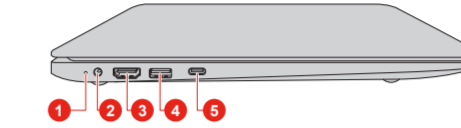
Savybės ir piktogramos

Kompiuteriye įspaustos piktogramos nurodo tokias savybes:

Priekinė pusė.

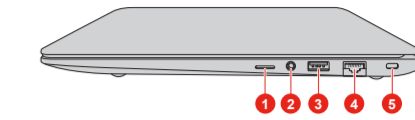


Kairė pusė.



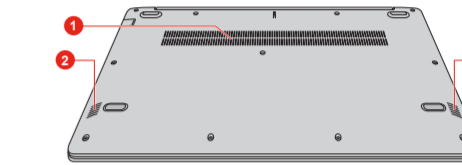
- Nuolatinės srovės įvesties / baterijos indikatorius
- 19 V nuolatinės srovės įvesties līzdza
- HDMI™ ištevis prievadas
- Universaliosios nuosekliosios magistralės (USB 3.1 Gen1) prievadas
- „USB Type-C™“ (USB 3.1 Gen1) prievadas

Dešinė pusė.



- Atminties laikmenos līzdza
- Ausinių / mikrofono līzdza
- Universaliosios nuosekliosios magistralės (USB 3.1 Gen1) prievadas
- LAN līzdza
- Saugos užrakto līzdza

Apačia.

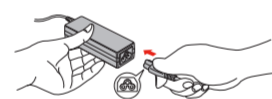
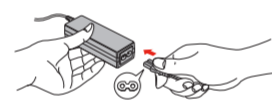


- Aušinimo ventiliatoriai
- Stereofoninio garso garsiakalbiai

© „Dynabook Inc.“, 2020. Visos teisės saugomos. „dynabook“ pasilieka teisę atlikti techninius pakeitimus. „dynabook“ neprisiima jokios atsakomybės už tiesioginius ar netiesioginius nuostolius, kurių patiriate dėl klaidų, praleidimų ar neatitikimų tarp informacijos kompiuteriye ir trumpajame vadove. Bet kokie „dynabook“ paminėjimai šiame vadove reiškia „Dynabook Inc.“ ir (arba) jos patrunuojamąsias bendroves.

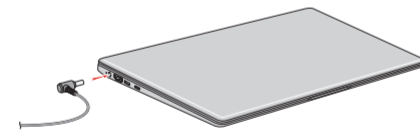
Pievienošana barošanas avotam

- Pievienojiet strāvas kabeli maiņstrāvas adapterim.
- Pievienojiet maiņstrāvas adaptera līdzstrāvas izvades spraudni datora DC IN 19 V līdzdai.
- Pievienojiet strāvas kabeli strāvas kontaktlīdzdai. Tīks ieslēgts DC IN/akumulatora indikators.



Atkarībā no modeļa datora komplektācijā ir iekļauts 2 vai 3 kontaktu adapteris/vads.

Nepareiza adaptera izmantošana var sabojāt datoru. Šādā gadījumā uzņēmums dynabook neuzņemas nekādu atbildību par bojājumiem.



Papildinformācija

Detalizētu informāciju, lūdz, skatiet:

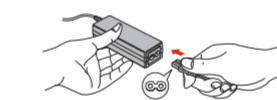
- Drošas un ērtas lietošanas rokasgrāmātā (ietver informāciju par garantiju);
- datorā instalētajā lietotāja rokasgrāmātā. Lai skatītu rokasgrāmatu, noklikšķiniet uz (Sākt) -> Lietotāja rokasgrāmata.

Uzziniet vairāk par dynabook pakalpojumiem vietnē: emea.dynabook.com/services

Un par dynabook iespējām un piederumiem vietnē: emea.dynabook.com/accessories

Prijunkite maitināmā

- Prie kintamosios srovės adapterio prijunkite maitinimo laidą.
- Kintamosios srovės adapterio nuolatinės srovės išvesties kištuką įkiškite į 19 V nuolatinės srovės įvesties lizdą kompiuteriye.
- Maitinimo laido kištuką įkiškite į veikiančią sieninį lizdą. Nuolatinės srovės įvesties / baterijos indikatorius šviečia.



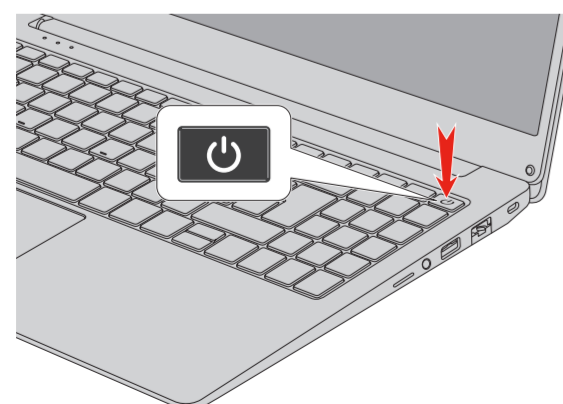
Prie kompiuterio pridedamas dviejų arba trijų (atsižvelgiant į modelį) kontaktų adapteris / laidas.

Naudojant netinkamą adapterį, kompiuteris gali sugesti. Tokiu atveju už bet kokius gedimus „dynabook“ atsakomybės neprisiima.



Ieslēgšana

- Atveriet displeja paneli.
- Nospiediet ieslēgšanas/izslēgšanas pogu.



Dators pirmajā ieslēgšanas reizē netiks palaists, ja vien nepievienosit maiņstrāvas adapteri. Pirmoreiz ieslēdzot ierīci, neizslēdziet to, līdz neesat iestatījis operētājsistēmu.

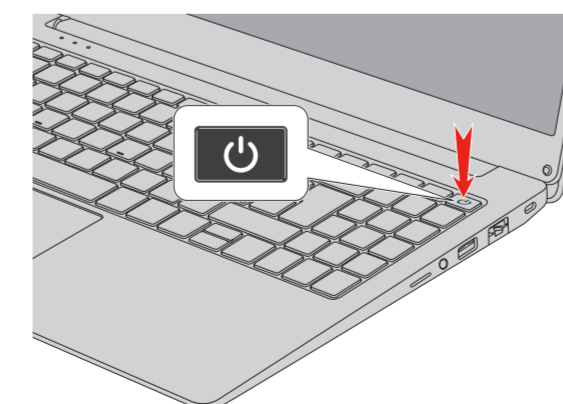
Tehniskais atbalsts

Vai nepieciešama palīdzība?

Jaunākos draiveru atjauninājumus, lietotāja rokasgrāmatas un bieži uzdotos jautājumus, lūdz, meklējiet atbalsta tīmekļa vietnē emea.dynabook.com/support-country-selector

Ļjunkite maitināmā

- Atidarykite ekraną.
- Paspauskite maitinimo mygtuką.



Kompiuteris nebus paleistas iš pirmo karto, jei nebus prijungtas kintamosios srovės adapteris. Kai maitinimą įjungsite pirmą kartą, jo neišjunkite tol, kol neatliksite operacinės sistemos sąrankos.

Daugiau informacijos

Prirėikus daugiau informacijos, skaitykite:

- Saugos ir patogumo instrukcijų vadovas (su garantijos informacija),
- kompiuteriye įdiegtą naudotojo vadovą. Jei norite peržiūrėti naudotojo vadovą, spustelėkite („Pradžia“) -> Naudotojo vadovas.

Daugiau apie „dynabook“ techninę priežiūrą sužinokite adresu: emea.dynabook.com/services

Apie „dynabook“ parinktis ir priedus: emea.dynabook.com/accessories

Techninė pagalba

Reikia pagalbos?

Dėl naujausių tvarkyklų naujinių, naudotojo vadovų ir DUK apsilankykite palaikymo svetainėje: emea.dynabook.com/support-country-selector